

道德与法治和历史合场考试，合计用时 120 分钟。

本试卷分为第 I 卷（选择题）和第 II 卷（非选择题）两部分。第 I 卷为第 1 页至第 4 页，第 II 卷为第 5 页至第 8 页。试卷满分 100 分。

答题时，务必将答案涂写在“答题卡”上，答案答在试卷上无效。

祝你考试顺利！

### 第 I 卷

注意事项：

1. 每题选出答案后，用 2B 铅笔把“答题卡”上对应题目的答案标号的信息点涂黑。如需改动，用橡皮擦干净后，再选涂其他答案标号的信息点。

2. 本卷共 25 题，每题 2 分，共 50 分。在每题给出的四个选项中，只有一项最符合题意。

1. 距今 4300—4000 年的山西陶寺古城遗址内有围墙环绕的宫城。城内有多处墓地，大型墓葬集中分布，墓中往往随葬陶鼓、玉钺、陶盘等表明墓主人的尊贵身份；小型墓占总数的近 90%，墓坑狭小，大多没有葬具和随葬品。这说明

- A. 社会的阶级分化已相当明显
- B. 中国历史上第一个王朝诞生
- C. 长江下游地区出现早期国家
- D. 化石是了解历史的重要依据

2. 大禹治水的精神数千年来为人们景仰、传承和颂扬。大禹吸取父亲用“堵”的办法治水失败的教训，改用“通大川，决（疏通）壅塞，凿龙门……疏三江五湖，注之东海”（《吕氏春秋·古乐》），用疏导的办法治理了水患。《吕氏春秋》的记载彰显的大禹治水的精神是

- A. 公而忘私
- B. 勇于创新
- C. 以身作则
- D. 艰苦奋斗

3. 时序是历史学科的基础，它串起了人类从古至今的发展历程。以下关于秦汉时期重大历史事件的时间轴，空白处应填写的是



- A. 商鞅变法
- B. 秦国建立
- C. 秦朝建立
- D. 楚汉之争

4. 《中国人口史》一书认为，东汉末年人口数量的谷底大致在 2224 万—2361 万之间，而到三国末期达到 3000 万人。这说明三国时期

- A. 经济有所恢复
- B. 社会动荡不安
- C. 北方人口南迁
- D. 政权更替频繁

5. 下列砖画出土于甘肃嘉峪关魏晋古墓，生动再现了汉人胡食的生活习俗，其体现了



制作蒸馍与烙饼



食用烧烤食品

- A. 政治改革
- B. 科技进步
- C. 政权并立
- D. 民族交融

6. 在美国学者麦克·哈特《影响人类历史进程的 100 名人排行榜》一书中，隋文帝位列其中。隋文帝的功绩主要是

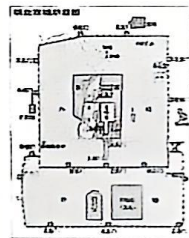
- A. 首创科举制
- B. 开通大运河
- C. 完善三省六部制
- D. 结束长期分裂局面

7. 宋初“始置诸州通判”，“凡兵民、钱谷、户口、赋役、狱讼听断之事，可否裁决，与守臣通签书施行”。由此可知，通判

- A. 牵制地方官的权力
- B. 加强了地方的权力
- C. 分割了宰相的权力
- D. 将地方财赋转运中央

8. 右图是《明朝北京城平面图》。其有宫城、皇城、内城和外城，同时一条中轴线纵贯南北，紫禁城处于中轴线上，是北京城的核心。这体现出明朝的政治特征是

- A. 废除丞相制度
- B. 设立厂卫机构
- C. 采用八股取士
- D. 君主专制加强



9. 如表为 1853 年中国和洪都拉斯对于英国棉纺织品消费量的统计。据此分析，英国发动第二次鸦片战争的目的是

国名	人口	棉纺织品消费量	比例
中国	3.6亿人	人均0.75便士	1
洪都拉斯	1.46万人	人均934.5便士	1246

- A. 侵占中国更多领土
- B. 进一步打开中国市场
- C. 在通商口岸开设工厂
- D. 从中国获取廉价原料

10. 2018 年 9 月国家文物局宣布：“经水下考古调查，以确凿证据证实大连庄河海城一艘沉船是 124 年前沉没的经远舰。”这也是继“致远舰”之后，我国海战遗址水下考古工作的又一重大成果。造成文中致远舰和经远舰沉没的是

- A. 鸦片战争
- B. 第二次鸦片战争
- C. 甲午中日战争
- D. 八国联军侵华

11. 1895 年，严复发表政论文章《原强》，指出“今日要政统于三端：一曰鼓民力，二曰开民智，三曰新民德”，号召救亡图存，实行君主立宪。这一主张旨在宣传

- A. 西方技术
- B. 维新变法
- C. 民主革命
- D. 实业救国

12. “三民主义”是辛亥革命的指导思想，其由同盟会的政治纲领阐发而来。其中的“民权主义”就是同盟会政治纲领中的

- A. 驱除鞑虏 B. 恢复中华 C. 创立民国 D. 平均地权

13. 右图反映的历史史实发生在 20 世纪初，对其理解正确的是

- A. 图 1 是图 2 事件的根本原因  
B. 图 1 为图 2 事件的发生作了铺垫  
C. 图 2 加速了图 1 事件的进程  
D. 二者都发生在新民主主义革命时期



图 1



图 2

14. “国民痛苦，水深火热；土匪军阀，为虎作伥；帝国主义，以枭以张。本军兴师，救国救民；总理遗命，炳若晨星。”材料中的“本军”指

- A. 国民革命军 B. 工农革命军 C. 中国工农红军 D. 八路军和新四军

15. 学校举办“党的奋斗历史”图片展，以下图片反映的主题是中国共产党的



南昌起义总指挥部旧址



三湾改编纪念碑



古田会议会址

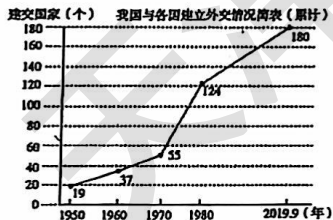
- A. 经济政策 B. 政治改革 C. 外交成就 D. 军队建设

16. 历史学家金冲及论述说，孙中山曾提出“耕者有其田”的口号，但国民党当政后并没有实行这一政策。20 世纪 30 年代时，中国广大农村仍然是半数以上土地掌握在不足人口总数 10% 的地主富农手中……1950 年，中国共产党进行土地改革，使数百万无地少地农民获得土地。由此可见，1950 年土地改革的实质是

- A. 调整农村土地所有制 B. 调动农民革命积极性  
C. 促进农村经济的发展 D. 巩固新生的人民政权

17. 新中国外交呈现明显的阶段性特征，下图中与我国建交的国家数量增长最快阶段出现的最主要原因是

- A. 中国恢复在联合国合法席位  
B. 中美邦交正常化  
C. 中日两国建交  
D. 中国正式加入亚太经合组织



18. 1999 年至 2009 年，澳门 GDP 以年均近 15% 的速度增加，是全球最活跃的经济体之一。推动澳门经济快速发展的政治保障是

- A. 和平共处五项原则 B. 人民代表大会制度  
C. “一国两制”基本国策 D. 社会主义市场经济体制

19. 人类最早的文明产生于亚非地区的大河流域，古希腊著名历史学家希罗多德形象地把古埃及文明称为“尼罗河的赠礼”。这主要是由于尼罗河流域

- A. 商品经济比较活跃 B. 有利于建金字塔  
C. 民主政治起源较早 D. 适合于农业生产

20. 《查士丁尼法典》序言中说，“皇帝的威严、光荣不但依靠兵器，而且须用法律来巩固。这样，无论在战时或平时，总是可以将国家治理得很好。”对这句话理解准确的是

- A. 皇帝的地位高于法律的地位 B. 法律可以消除社会矛盾  
C. 编纂法律是治理国家的重要手段 D. 皇帝的权威来自于法律

21. 日本著名学者上山春平说，今天的日本文化表面上有浓厚的“欧洲色彩”，剥去这一层，下一层是中国文化色彩很强的“农业社会”文化……这层中国文化色彩从制度上主要来源于一次模仿。这次“模仿”使日本

- A. 进入幕府统治时期 B. 进入奴隶社会  
C. 进入封建社会 D. 进入资本主义社会

22. 塞缪尔·亨廷顿在《文明的冲突与世界秩序的重建》一书中说：“15 世纪结束时……葡萄牙人开始了对亚洲的渗透，西班牙人开始了对美洲的渗透。”其中“西班牙人开始了对美洲的渗透”的标志事件是

- A. 哥伦布发现美洲大陆 B. 迪亚士到达好望角  
C. 达·伽马到达印度 D. 麦哲伦完成环球航行

23. 1620 年 11 月中旬，“五月花”号的乘客终于登陆了。英国人布拉德福德在报道中写道：“回顾身后，那里是他们曾经跨越的汪洋大海，现在它成了把他们与世界上所有的文明社会隔开的主要障碍和鸿沟。”据此推断，他们到达的地方是

- A. 印度 B. 北美 C. 非洲 D. 中国

24. 下图是《权利法案》颁布 300 周年纪念币，之所以纪念《权利法案》颁布，是因为它

- A. 标志着英国资产阶级革命结束  
B. 向世人宣布资产阶级自由、民主的原则  
C. 明确提出了人权和公民权  
D. 奠定了英国君主立宪政体的理论和法律基础



25. 《剑桥欧洲经济史》写道：“机器都在执行着一种新的规律，纺工不再像过去那样在家里无拘无束地摇车纺纱了，织工也不能像过去那样在家里自由自在地投梭织布了。现在，他们必须在工厂中按照没有生命疲倦的机器设备所确定的速度工作。”由此可知

- A. 机器生产完全取代人力劳动 B. 机器生产造成环境污染  
C. 手工工场向大工厂制度转变 D. 纺织工人工作负担减轻

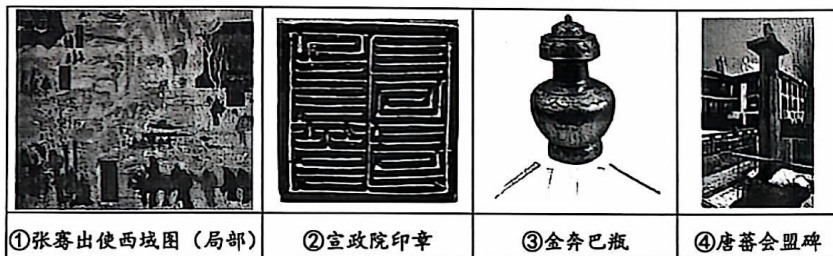
## 第II卷

注意事项:

1. 用黑色字迹的签字笔将答案写在“答题卡”上。
2. 本卷共3大题,共50分。

26. (16分)

文物是凝固的历史。观察图片,回答问题。



(1) 文物识别: 请你识别以上文物, 按文物所承载历史的年代先后排序, 写明文物序号即可。(4分)

文物序号: \_\_\_\_\_

(2) 文物介绍: 文物介绍有助于我们进一步了解文物。请对①张骞出使西域图(局部)与④唐蕃会盟碑两件文物加以介绍。(介绍应包含文物产生朝代、关联史实和承载意义。)(6分)

(3) 文物归类: ②宣政院印章和③金奔巴瓶都反映了历史上的重要史实。若依据其所反映的史实归为一类, 你认为此类史实的共同主题是什么?(2分) 请结合文物所反映的史实, 说明如此归类的原因。(4分)

27. (18分)

实现现代化是近现代中国人民的不懈追求。阅读下列材料, 回答问题。

材料一 中国初始工业化和防卫性现代化的第一步, 不仅包括了现代生产力和大工业生产方式的引进, 同时也催生了现代资本主义生产关系在中国大地上的生长。1949年革命的胜利带来了(现代化)发展模式的一次全面大转换, 中国力图探索一条非资本主义发展的道路。1979年以来, 在国际国内出现巨大变化的形势下, 进行了又一次独特的体制内模式转变, 开始取得了突破性的进展。

——摘编自罗荣渠《现代化新论》

(1) 材料一中“第一步”指的是什么历史事件?(2分) 结合所学, 举两例说明其“引进了大工业生产方式”。(2分)

(2) 材料一中“全面大转换”和“独特的体制内模式”的内涵分别是什么?(2分) 结合所学, 概括20世纪50年代, 中国共产党为了实现材料中的“全面大转换”进行了哪些实践探索?(4分)

材料二 历史车轮滚滚向前, 时代潮流浩浩荡荡。一个国家、一个民族要振兴, 就必须在历史前进的逻辑中前进、在时代发展的潮流中发展。中国特色社会主义进入新时代, 是新中国成立以来特别是改革开放以来我国社会发展进步的必然结果, 是我国社会主要矛盾变化的必然结果, 也是我们党团结带领全国各族人民开创光明未来的必然要求。

——人民日报

(3) 据材料二并结合所学, 指出目前我国发展所处的新的历史方位和“我国社会主要矛盾”的变化。(4分)

(4) 综合上述材料并结合所学, 谈谈中国现代化道路给你的启示。(4分)

28. (16分)

艺术与时代。阅读材料，回答问题。

材料一

	
<p>图1 《掷铁饼者》 作品取材于希腊现实生活中一项体育竞技活动，展现了铁饼即将掷出的关键一现了一种自由、开放、民主的气息。浮雕刻画，动感十足。体现当时人的精神面貌。</p>	<p>图2 帕特农神庙 是雅典娜女神的主神庙，柱廊建筑体现了一种自由、开放、民主的气息。浮雕刻画的人物彰显了对人的关注。</p>
	
<p>图3 中世纪圣母像 人物面无表情，姿势僵硬</p>	<p>图4 拉斐尔《西斯廷圣母》 圣母温柔娴静，圣子可爱</p>

(1) 依据材料一中图1和图2，概括古希腊雕塑和建筑中蕴含的精神。(2分) 指出图3、图4两幅绘画作品的风格变化。结合所学，说明变化产生的背景。(4分)

材料二

		
<p>①水彩画《攻占巴士底狱》，</p>	<p>②油画《独立宣言》，于1817年制作，后被放置在美国国会大</p>	<p>③油画《博戈因将军在萨拉托加投降》，1821年完成，被挂在美国国会大厅。</p>

(2) 依据材料二并结合所学，仿照示例，简述与画作①和②相关的历史事件。  
示例：③ 1777年，英军在萨拉托加陷入大陆军的包围，被迫投降，萨拉托加大捷是美国独立战争的转折点。(4分)

材料三 1871年，巴黎人民建立了第一个无产阶级政权——巴黎公社。巴黎公社失败后，公社主要领导人欧仁·鲍狄埃创作了《国际歌》，他是一位用歌曲作为工具的宣传家。20世纪初，《国际歌》传入中国。在安源路矿工人大罢工中，工人们曾唱着《国际歌》携手斗争。在南昌起义中，中国共产党领导的队伍也唱响了催人奋进的《国际歌》。  
——摘编自陶乐《国际歌与中国共产党百年征程》等

(3) 结合所学，指出欧仁·鲍狄埃所宣传的思想。(2分) 依据材料三，说明《国际歌》对华产生的影响。(2分)

(4) 综合上述材料，说说艺术与时代之间的关系。(2分)